



# Rotary 川崎大師ロータリークラブ 週報

例会日 毎週水曜日 PM12:30～

例会場 大本山川崎大師平間寺信徒会館

事務局 寺210-0312 神奈川県川崎市川崎区東門前1-15-10 カーサ石井1F

Tel.044-277-7569 Fax.044-288-8550

URL <http://www.kawasakidaishi-rc.com/>

E-mail: [daisi-rc@eagle.ocn.ne.jp](mailto:daisi-rc@eagle.ocn.ne.jp)

会長 竹田 正和  
副会長 矢野 清久  
幹事 須山 文夫  
SAA 中村 孝

第2092回（本年度 第40回）例会 平成28年4月27日 一晴一

- 司会 中村 孝 SAA
- 点鐘 竹田 正和会長
- 斉唱 「奉仕の理想」

須山 文夫ソングリーダー

**黙祷** 竹田 正和会長  
4月14日に発生した「熊本大地震」、4月17日発生した「エクアドル大地震」で犠牲になられた方々に哀悼の意を表し、黙祷を捧げたい。

**卓話者紹介** 竹田 正和会長  
本日は卓話がございます。  
アート川崎実行委員会 関 直美様、前砂雅弘様です。  
詳しいご紹介は後ほどさせていただきます。

**ゲスト紹介** 竹田 正和会長  
本日、米山奨学生のSHARMA SANJAV サルマ・サンゼ君にお越しいただきました。

**御挨拶** 米山奨学生 サルマ・サンゼ君  
横浜商科大学4年のサルマ・サンゼです。日本に来て4年になります。趣味は映画鑑賞をすることです。ここ1年



は健康面気をつけており、ジムに通うことが日課となっています。学業面では経営関係の授業やビジネス英語の授業を取っており、将来活かせるように日々学校で学んでいます。友達と自然が豊かな場所に旅行することが好きです。ロータリーの奨学生として選んでいただいたことを誇りに思っており、少しでもこのクラブに貢献できるように頑張っていきたい思っております。私の特技はサッカーです。小さい頃より、よくサッカーをしており、観戦も実戦するのも好きです。よろしくお願ひします。

**来訪ロータリアン紹介** 水口 衛親睦親睦委員  
川崎RC 戸村 正房様

**新会員の入会式** 竹田 正和会長

船山 佳則様  
紹介者 船木 幸雄会員  
職業分類 自動車整備  
生年月日 1963年6月11日生  
勤務先 (有)三和車両整備工場 代表取締役



会長報告

竹田 正和会長



- ①先週に引き続き、「熊本地震義援金」のご協力をお願いします。1人1,000円以上のご寄付をお願いします。
- ②「エクアドル地震義援金」のご協力願いが地区より届いております。やはり、1人1,000円以上のご寄付をお願いします。
- ③3月23日の例会にてお願いしました「第41回川崎大師薪能」のチケット販売のご協力依頼が再度届きました。前年よりお席に余裕があるようです。興味のある方は事務局竹下さんまで申し込んでください。
- ④安藤会員より「巻き込み事故について学ぶ」DVDを提供いただきましたので、運送関係の方に配付しますので、申し出てください。



- ⑤川崎西RC 50th記念誌が届いています。

幹事報告

須山 文夫幹事

- ・5月のロータリーレートは110円です。
  - ・横浜東RACの例会のお知らせです。
- 5月1日(日)15-16時、場所は総持寺正面門の予定です。

当日は、米山梅吉の墓石清掃を行います。

- ・2590地区 第1・第2・第3グループ IMのDVDが事務局に届いています。
- ・東大寺元貫首で、2650地区 北河原パストガバナーのDVDが届いています。(川崎西RC 50th関係)
- ・他クラブの例会変更 回覧 メイクアップ等にご活用ください。



出席報告

高濱 玲奈出席委員長

	会員数	対象者	出席	欠席	出席率
2092回	57	48	29	19	60.41%
2090回	57	48	26	22	54.16%
前々回の修正 メイクアップ 7名			修正出席率 68.75%		

メイクアップ:

- 野澤 隆幸、林 鶴、竹中 裕彦、矢野 清久  
出井 宏樹、高濱 玲奈、黒澤 穰 各会員



スマイルレポート (ニコニコボックス)

須山 文夫幹事

川崎RC 戸村 正房様

本日お世話になります。

松井 昭三会員

関東の桜は終わりましたが、東北の桜は未だこれからの地方も有ります。皆さん、大型連休が済んでから又元気で逢いしましょう

高濱 玲奈会員

サルマ・サンゼくんようこそ！！ 1年間一緒にがんばりましょう！

牛山 裕子会員

米山奨学生、サルマ・サンゼさん、ようこそおいで下さいました。

クラブの皆さんにお顔と名前を覚えて頂くよう自己紹介を積極的にして下さい。

岩井 茂次会員

船山さん入会おめでとうございます。ロータリーライフをお楽しみください。

安藤 賢一会員

①昨日、県教育委員会に県内中高校全てに寄贈したDVDです。大師RCが行ったスケアードストレイト入っています。

②大型車の左折巻き込み事故が多発しています。ご注意ください。

竹田 正和会長

①船山さんようこそ川崎大師RCへ入会おめでとうございます。

②サルマ・サンゼ君ようこそ！！1年間頑張ってください。

③関様、前砂様本日の卓話をよろしく願います。楽しみです。

本日のニコニコのテーマ

「アートかわさき 関様

わかるようでわからないアートの世界

ご教授ください。」

秦 琢二、坂東 保則、鈴木 昇二、野澤 隆幸

小林 勇次、松本 和晃、中村 眞治、出井 宏樹

伊藤 佳子、石渡 勝朗、竹内 祥晴、竹中 裕彦

黒澤 穰会員 各会員

合計 37,000円

卓話者のご紹介

須山 文夫幹事

関 直美様

多摩美術大学大学院彫刻専攻修了

第4回現代日本木彫フェスティバル大賞受賞

文化庁芸術家在外研修員としてアイルランドに滞在  
美術家として現在に至る

前砂 雅弘様

武蔵野美術大学芸術文化学科卒業 (学芸員資格取得) ・  
一級建築士

今日は仲見世での現代美術展開催についてのお話をさせていただきます。宜しくお願いします。

卓話

関 直美様 / 前砂 雅弘様



アートの視点で「いま」を考える

アートかわさき実行委員会

実行委員会とは

イベント等を実施する場合に、行政、企業、市民団体その他が資金や人的資源を出し合ってひとつの実行委員会を結成し、その実行委員会が主催者となって運営する形式のこと。

2016 アートかわさき実行委員会

大師地区の歴史・今にも続く地域の性格

近世：東海道かわさき宿の成立  
近代・現代：埋め立てと工場の進出

集中、流入の歴史

それはつまり  
日本全国から集まる人々の交流の歴史



都市計画は「流入と集中」を促している  
では「交流」の実際はどうか？

地域開発による新たな住民の増加  
道路計画の地区生活への影響

新旧住民の新たな交流が望まれる



伝統の仲見世通

アートの視点から地域の交流を考える  
現代アートができること...あれっ？



仲見世通の日常 2015

通りに作品を出前する

あれっ？ これがアートなの??



でも、現代アートってなんだ??



ヨハネス・フェルメール『真珠の首飾の少女』1665  
350年前

パブロ・ピカソ『婦人』1937  
80年前

ロイ・リクステン『泣き』1963  
50年前

どれもみな、その時代の「現代アート」

あれっ?? そうなの?

その時々にある

作者の意識・社会の変化・受け手の気持ち

この点に限れば、「高度なテクニックに裏打ちされた美に満ちた絵画は新しい視点で見る

それでもやっぱりわからない



ピカソ 1937

ロイ・リクステン 1963

下手な落書き  
に思える  
アメリカのマンガ  
のようだ

え? これがほんとにアートなの?

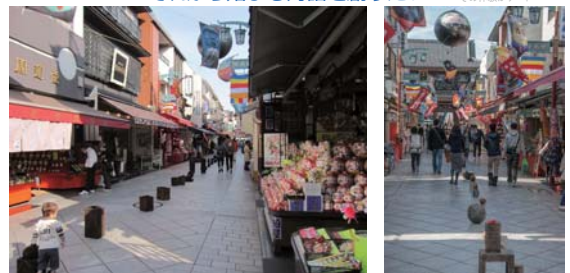
そう思うことがアート体験  
なのかもしれない

アートかわさきは 通りそのものを作品にする

「あれ?、ほんとに?」の共通体験

それから始まる対話を創りたい

その体験がアート



バスステーション前 仲見世通 2015

えっ!? これも??



仲見世通 動物の顔に似せたい、似せたいと願っています。 2015

そうそう これも。

文字にする人 しない人

作家の個性は近くの誰かに似ていないか?



仲見世通 Gumbing 3 2015

作品の中に自分がいる  
はためく人の姿  
自分の街に暮らす人々を見直すアート



企業と商店と学校の協力  
あれ?? ガラスに描くの?

描く人と見てのひと、ガラスを挟んだアート空間



日本橋地区文化振興会2015「まがひのり」

「900-9047」2015

作者の企み?  
作品を路に置く  
美術館にはない体験の時間



2015 10月9日 2015

豊田正幸 豊田正山 山崎真 2015

毎朝 商店の人たちが置いてくれる  
地域の手があって始めてこれが成立する  
よく見るとなるほど アートかもしれない

さわってもOKです  
手に取って顔にあてること  
それもアートの体験

初めての体験  
あれ?? この手はなに??  
行為に宿る意味と意思を考える



豊田正幸「Shin's hands project」2015

小学生の対話による対話型作品鑑賞  
言葉にすると何かを感じる

。。。あれっ!? 隣は何を考える?。。。



川中島小学校と大師小学校が授業として参加します  
写真はイメージ

好奇心は理解と受容につながる

100年前も現在も、現代アートと社会の関係は変わらない  
現代社会への疑問と主張

人が同じ時間を生きる現代アートに接して何を感じるか  
作品への興味と好奇心

あれっ?  
共通の体験と対話が人々の交流を育むと信じます

私たちは「あれっ??」をつくり、提示します

アートかわさき実行委員会



謝 辞

竹田 正和会長

関様、前砂様本日はありがとうございます。因みに前砂様とは私は同じ年で出井会員とも同じです。大分行く方向が違っており、アートの世界は私にはよく理解できません。ハーレーの三輪車でも展示してあれば、もしかして興味が沸くかもしれませんけれど。ただ、若い頃に横尾忠則というアートディレクターの作品には興味があったことは覚えています。今後ともよろしく願います。

●点 鐘 竹田 正和会長

5月4日の例会は休会です。ゴールデンウィークを楽しんでください。

日時：平成28年5月18日(水)は  
通常例会です。

牛山 裕子会長エレクトによる  
第6回クラブ協議会  
次年度活動方針



秦 琢二/坂東 保則/水口 衛/松本 和晃